

PLANO OPERACIONAL MUNICIPAL DE BARCELOS (POM 2016)

Comissão Municipal de Defesa da
Floresta Contra Incêndios de Barcelos



Município de Barcelos

abril de 2016

índice geral

I.introdução.....	4
II Meios e Recursos.....	5
III Dispositivo Operacional de DFCI.....	14
IV. SECTORES TERRITORIAIS DE DFCI E LOCAIS ESTRATÉGICOS DE ESTACIONAMENTO (LEE).....	21
IV.1 rede de VIGILÂNCIA E Detecção de incêndios.....	21
IV.2 mapa de vigilância – Sectores DFCI e LEE.....	23
IV.3 Primeira intervenção – Sectores DFCI e LEE.....	25
IV.4 Combate, Rescaldo e Vigilância Pós-incêndio Sectores DFCI e LEE.....	27
V. CARTOGRAFIA DE APOIO Á DECISÃO - CAD.....	30
ANEXOS.....	31

índice de tabelas

Tabela II.1 - Entidades envolvidas nas acções de vigilância e vigilância pós-incêndio e inventário de viaturas e equipamentos no concelho de Barcelos.....	7
Tabela II.2 – Meios complementares de apoio ao combate.....	11
TabelaIII.1a – Dispositivo operacional – funções e responsabilidades	14
Figura III.1a - Esquema de comunicação dos Alertas Amarelo, Laranja e Vermelho (1ª intervenção)	15
Tabela III.1B - Procedimentos de Actuação em alerta Amarelo.....	16
Tabela III.1C - Procedimentos de Actuação em alerta Laranja.....	16
Tabela III.1D - Procedimentos de Actuação em alerta Vermelho.....	17
Tabela III.1E - Procedimentos de acção durante o período crítico.....	17
Tabela III.1F – Lista geral de contactos.....	18
Tabela IV.4.1 - LPCO.....	26

Índice de mapas

Mapa IV.1. – Rede de Postos de Vigia do concelho de Barcelos, LEE e troços especiais de vigilância móvel.....	21
Mapa IV.2 – Vigilância do Concelho de Barcelos – Sectores Territoriais de DFCI e Locais Estratégicos de Estacionamento (LEE)	23
Mapa IV.3 – Primeira Intervenção do Concelho de Barcelos – Sectores Territoriais de DFCI e Locais Estratégicos de Estacionamento (LEE)	25
Mapa IV.4 – Combate, Rescaldo e Vigilância Pós-Incendio do Concelho de Barcelos – Sectores Territoriais de DFCI e Locais Estratégicos de Estacionamento (LEE).....	27

I. INTRODUÇÃO

O Plano Operacional Municipal integra o Plano Municipal de Defesa da Floresta contra Incêndios, tem como objectivo fundamental, a operacionalização.

Os POM devem ter em conta as medidas e acções estruturais e operacionais relativas à prevenção e protecção das florestas contra incêndios, nas vertentes de vigilância, detecção, combate, rescaldo

e fiscalização a levar a cabo pelas entidades públicas com competências na defesa da floresta contra incêndios e entidades privadas com intervenção no sector florestal.

As acções de prevenção estão relacionadas com um conjunto de actividades que têm como principal objectivo a redução ou anulação da probabilidade de ignição e deflagração de um incêndio. A actuação poderá passar por diversos procedimentos, como por exemplo, pela sensibilização das populações, eliminação ou redução das fontes de propagação, ou pela implementação de sistemas automáticos de predição meteorológica, e até por questões mais práticas, como a implementação de formas de actuação na vigilância, primeira intervenção, combate e rescaldo.

No que se refere à vigilância, o principal objectivo é exercer um efeito dissuasor de modo a prevenir a eclosão de fogos florestais e, sobretudo, servir para uma rápida primeira intervenção. A vigilância permite, deste modo detectar focos de incêndio e comunicar a existência dos mesmos, dar indicações exactas do local e da magnitude do fogo, para que o centro de comando possa fazer deslocar os meios adequados para a intervenção. Contudo, é fundamental que haja um eficaz sistema de comunicação entre a rede de vigilância e as forças de intervenção (sapadores florestais, bombeiros, entre outros), reduzindo assim o tempo de chegada das brigadas de primeira intervenção e extinguindo ou circunscrevendo os fogos ainda numa fase inicial.

Neste sentido, serão apresentados neste capítulo, os meios e recursos disponíveis ao nível da prevenção, vigilância, detecção, combate e rescaldo, bem como a distribuição das diferentes equipas e intervenientes por sector DFCEI e locais estratégicos de estacionamento (LEE).

II MEIOS E RECURSOS

A existência de uma listagem permanentemente actualizada quanto aos meios e recursos que existem num determinado território para acções relacionadas com a protecção da floresta contra incêndios se torna imprescindível.

Para tal, foram diversas as fontes utilizadas, nomeadamente, plano de emergência do município de Barcelos, plano especial de fogos florestais, informação cedida pelas corporações de bombeiros existentes no concelho, pelo Município e alguns dados extraídos da página electrónica do SCRIF/IGP.

Um aspecto importante na organização do dispositivo de DFCI é a capacidade de intervenção em termos de recursos e meios existentes. No concelho de Barcelos existem as seguintes entidades (tabelas II.1a, II.1b):

- Bombeiros Voluntários de Barcelos;
- Bombeiros Voluntários de Barcelinhos;
- Bombeiros Voluntários Viatodos;
- Município de Barcelos;
- Associação Florestal do Cávado/Equipa de Sapadores Florestais;
- GNR através do SEPNA/NPA
- GNR/GIPS.

As **três corporações de bombeiros (Barcelinhos, Barcelos e Viatodos)**, realizam acções de vigilância, primeira intervenção, combate, rescaldo e vigilância pós-incêndio.

Da responsabilidade do **município de Barcelos** está a vigilância efectuada por três equipas de vigilância de duas pessoas, no período das 9.00horas às 20.00 horas, aos Sábados e Domingos no período das 14:horas às 20:00 horas, realizam acções de vigilância. O período de actuação corresponde aos meses mais críticos, isto é, entre Junho e Outubro (tabela II.1a).

A **Associação Florestal do Cávado** dispõe de uma equipa de sapadores florestais actuando nas acções de vigilância e primeira intervenção. Combate e rescaldo caso sejam requisitados.

Relativamente à actuação da **Guarda Nacional Republicana (GNR)** intervêm no concelho de Barcelos, o SEPNA - Serviço de Protecção da Natureza e do Ambiente, constituído pelo Núcleo de Protecção Ambiental - NPA e o GIPS - Grupo de Intervenção de Protecção e Socorro. Estas equipas actuam na vigilância e, no caso do GIPS, na primeira intervenção e combate caso sejam requisitados.

O NPA é um órgão de execução que se situa ao nível dos Destacamentos Territoriais e que, neste caso concreto, têm como zona de acção para além do concelho de Barcelos, Esposende e Vila Nova de Famalicão. A esta equipa compete desenvolver acções de protecção ambiental e conservação da natureza, através da prevenção, detecção, fiscalização e repressão dos ilícitos ambientais, executar acções de sensibilização ambiental, investigação de ilícitos ambientais e recolha de indícios técnicos (www.gnr.pt).

Os meios e recursos disponíveis para as acções de 1ª intervenção, combate e rescaldo apresentam-se sintetizados na tabela II.1. As siglas de cada tipo de viatura encontram-se na tabela 1 do anexo I.

Tabela II.1 – Entidades no SDFCI envolvidas em cada acção e inventário de viaturas e equipamentos disponíveis no distrito.

Acção	Entidade	Identificação da Equipa	Recursos humanos (n.º)	Área de Actuação (Sectores Territoriais)	Período de Actuação	Tipo de Viatura			Equipamento de supressão hidráulico			Ferramenta de saporador								
						4X4	4X2	Outro	Capacidade de água (l)	Potência (Hp)	Comprimento total das mangueiras (m)	Foição	Ancinho	(McLeod)	Polaski	Enxada	Abafador	Bomba dorsal	Motosserra	Motorroçadoura
BARCELOS																				
Vigilância e Detecção	Município Barcelos	Brigada Município	5	S030201	Junho a Outubro															
	B.V Barcelos	ECIN	5	Área interv. da corporação	Alerta Amarelo, laranja e vermelho	VRCI			2000		8X25M=250					2	5	1		
	B V Barcelinhos	ECIN	5	Área interv. da corporação	Alerta Amarelo,laranja e vermelho	VRCI			1500							2	5	1		
	Associação Florestal do Cavado	1 Equipa de sapadoresSF 04-112 (*)	5	S030204	Alerta Amarelo,laranja e vermelho	Land Rover			400	7	4x25		1	2	1	2	5	2	2	4
	B V Viatodos	ECIN	5	Área interv. da corporação	Alerta Amarelo,laranja e vermelho	VFCI			3200							2	5		1	
TOTAL						4			7100	7	350	0	1	2	1	8	20	2	5	4
1ª Intervenção	Associação Florestal do Cavado	1 Equipa de sapadoresSF 04-112 (*)	5	S030204	Alerta Amarelo,laranja e vermelho	Land Rover			400	7	4x25		1	2	1	2	5	2	2	4

Acção	Entidade	Identificação da Equipa	Recursos humanos (n.º)	Área de Actuação (Sectores Territoriais)	Período de Actuação	Tipo de Viatura			Equipamento de supressão hidráulico			Ferramenta de sapedor													
						4X4	4X2	Outro	Capacidade de água (l)	Potência (Hp)	Comprimento total das mangueiras (m)	Foição	Ancinho	McLeod/Ancinho/Enxada	Polaski	Enxada	Abafador	Bomba dorsal	Motoserra	Motorroçadoura					
							1 VEG																		
TOTAL						8	4		21100		2800					21	13		4						
Combate	Bombeiros Voluntários de Viatodos	Bombeiros Voluntários de Viatodos	76	Área interv. da corporação S030205	Todo ano	1 VCOT										1									
							2 VTTU			8000/8500						2	2								
						3 VLCI			600/600/500							3	4								
						1 VRCI			1300														1		
							2 VUCI		3000/3200											4				1	
						1 VSAT																			
						1 VFCl			3200											4	5			3	
TOTAL						7	4		28900						14	11		5							

(**) Executam 1ª intervenção – o combate e rescaldo só executam se forem requisitados

Meios Complementares

É ainda relevante enumerar a maquinaria pesada, KIT-Incêndios e cisternas que poderão auxiliar o combate a incêndios no concelho de Barcelos (tabela II.1c).

Tabela II.2 – Meios complementares de apoio ao combate

TIPOLOGIA	CARACTERÍSTICAS	QUANTIDADE	ENTIDADE	RESPONSÁVEL	CONTACTOS	LOCALIZAÇÃO	OBSERVAÇÕES
BARCELOS							
VK	KIT INCÊNDIOS	2	U.F. Freguesias Alheira e Igreja Nova	Joaquim Barbosa	938402356	Alheira	Só 1 OPER
VK	KIT INCÊNDIOS	1	U.F. Freguesias Alvitos e Couto	Paula Belchior	918103598	Alvito S. Pedro	INOP
VK	KIT INCÊNDIOS	1	Freguesia da Pousa	Arnaldo Sousa	938455132	Pousa	INOP
VK	KIT INCÊNDIOS	1	U.F. Freguesias Vila Cova e Feitos	João Alves	960053550	Vila Cova	OPER
MR	Retroescavadora	2	Município de Barcelos	Dr. Abel Martins	962074966	Barcelos	
MR	Pá carregadora	1	Município de Barcelos	Dr. Abel Martins	962074966	Barcelos	
MR	Retroescavadora	10	Martins e Filhos	Sr. Artur Martins	253881530 937532199	Alheira e Barcelos	
MR	Pá carregadora	2	Martins e Filhos	Sr. Artur Martins	253881530 937532199	Alheira e Barcelos	
MR	Pá carregadora	3	ABB	Sr. Agostinho Engº. José António	963025174 969018474	Martim	
MR	Giratória	15	ABB	Sr. Agostinho Engº. José António	963025174 969018474	Martim	
MR	Bulldozer	2	ABB	Sr. Agostinho Engº. José António	963025174 969018474	Martim	
MR	Retroescavadora	4	ABB	Sr. Agostinho Engº. José António	963025174 969018474	Martim	
MR	Komatsu 57	1	Irmãos Barreto	Sr. Horácio Barreto	9035647301	Vila Seca	
MR	Giratória	1	Irmãos Barreto	Sr. Horácio Barreto	9035647301	Vila Seca	
MR	Retroescavadora	4	Irmãos Barreto	Sr. Horácio Barreto	9035647301	Vila Seca	
Cisterna		1	Particular	António Batista Nogueira	253 881 896	Cossourado	

TIPOLOGIA	CARACTERISTICAS	QUANTIDADE	ENTIDADE	RESPONSAVEL	CONTACTOS	LOCALIZAÇÃO	OBSERVAÇÕES
Cisterna		1	Particular	Jacinto Pereira de Brito	939 395 852	Cossourado	
Pulverizador	230 L	1	Pública	Junta de Freguesia de Cossourado	253 884 069	Cossourado	
Cisterna	5.000L	1	Pública	Junta de Freguesia da Pousa	938455132	Pousa	
Cisterna	5.000L	1	Particular	António Araújo Costa	253 912 110	Pousa	
Cisterna	5.000L	1	Particular	António Araújo Matos	968 979 433	Pousa	
Cisterna	3500L	1	Particular	Aires Gomes Oliveira	917 401 631	Martim	
Cisterna	3500L	1	Particular	Crespim Vilaça da Silva	967 084 693	Martim	
Cisterna		1	Particular	Luís Candido Linhares Cerqueira	919 159 544	Vila Boa	
Cisterna		1	Particular	Manuel Zeferino da Costa Freitas	969 010 443	Vila Boa	
Cisterna		1	Particular	João Batista Alves Marcos Fonseca	964 865 883	Vila Boa	
Pulverizador	500L	1	Pública	Junta de Freguesia de Macieira de Rates	968 037 050	Macieira de Rates	
Cisterna	5.000L	1	Particular	José Pereira da Silva	253 891 290	Alvelos	
Cisterna	5.000L	1	Particular	Joaquim Ribeiro	252 957 274	Courel	
Cisterna	5.000L	1	Particular	José Campos	252 957 978	Courel	
Cisterna	5.000L	1	Particular	Domingos Figueiredo	252 957 038	Courel	
Cisterna	5.000L	1	Particular	Manuel Silva Braz	252 950 842	Courel	
Cisterna	5.000L	1	Particular	Francisco de Sousa Miranda	964 505 027	Roriz	
Cisterna	5.000L	1	Particular	Casimiro Marques	966 165 157	Roriz	
Cisterna	5.000L	1	Particular	José Miranda Granja	966 107 029	Roriz	
Cisterna	8 000 L	1	Particular	Manuel Guimarães da Silva	939 449 228	Negreiros	
Cisterna	16 000 L	1	Particular	José Eduardo da Silva Brito	966 451 339	Negreiros	
Cisterna	8 000 L	1	Particular	João de Oliveira Novais	962 471 517	Negreiros	
Cisterna		1	Particular	António Campos da Rocha	917 271 956	Cambeses	
Cisterna		1	Particular	Francisco Martins Oliveira	919 944 343	Cambeses	

TIPOLOGIA	CARACTERISTICAS	QUANTIDADE	ENTIDADE	RESPONSAVEL	CONTACTOS	LOCALIZAÇÃO	OBSERVAÇÕES
Cisterna		1	Particular	Manuel Moreira de Carvalho	969 012 287	Cambeses	
Cisterna		1	Particular	João da Costa Ferreira	919 991 145	Cambeses	
Cisterna	11000 L	1	Martins e Filhos	Martins e Filhos	253 802 900	Alheira	
Cisterna	3000 L	1	Particular	Porfirio Oliveira Barbosa	253 880 113	Alheira	
Cisterna	3000 L	1	Particular	Joaquim Oliveira Barbosa	253 880 163	Alheira	
Cisterna	3000 L	1	Particular	Manuel Silva Pereira	253 882 659	Alheira	
Cisterna	12000 L	1	Particular	José Joaquim Matos Coelho	253 833 123	Rio Covo Sta Eugénia	
Cisterna	10000 L	1	Particular	Daniel Matos Coelho	936 916 587	Rio Covo Sta Eugénia	
Cisterna	5000 L	1	Particular	Joaquim Pereira Campos	966 815 644	Rio Covo Sta Eugénia	
Cisterna	5000 L	1	Particular	Alfredo Martins Cruz	962 633 479	Rio Covo Sta Eugénia	
Cisterna	16000 L	1	Particular	Domingos Marques Campinho	964 247 189	Chorente	
Cisterna	12000 L	1	Particular	Manuel Oliveira	965 008 192	Chorente	
Cisterna	6000 L	1	Particular	Joaquim Ferreira Martins	967 100 315	Chorente	
Cisterna	6000/16000 L	2	Particular	José Ferreira Campos Silva	939 098 288	Chorente	

III DISPOSITIVO OPERACIONAL DE DFCI

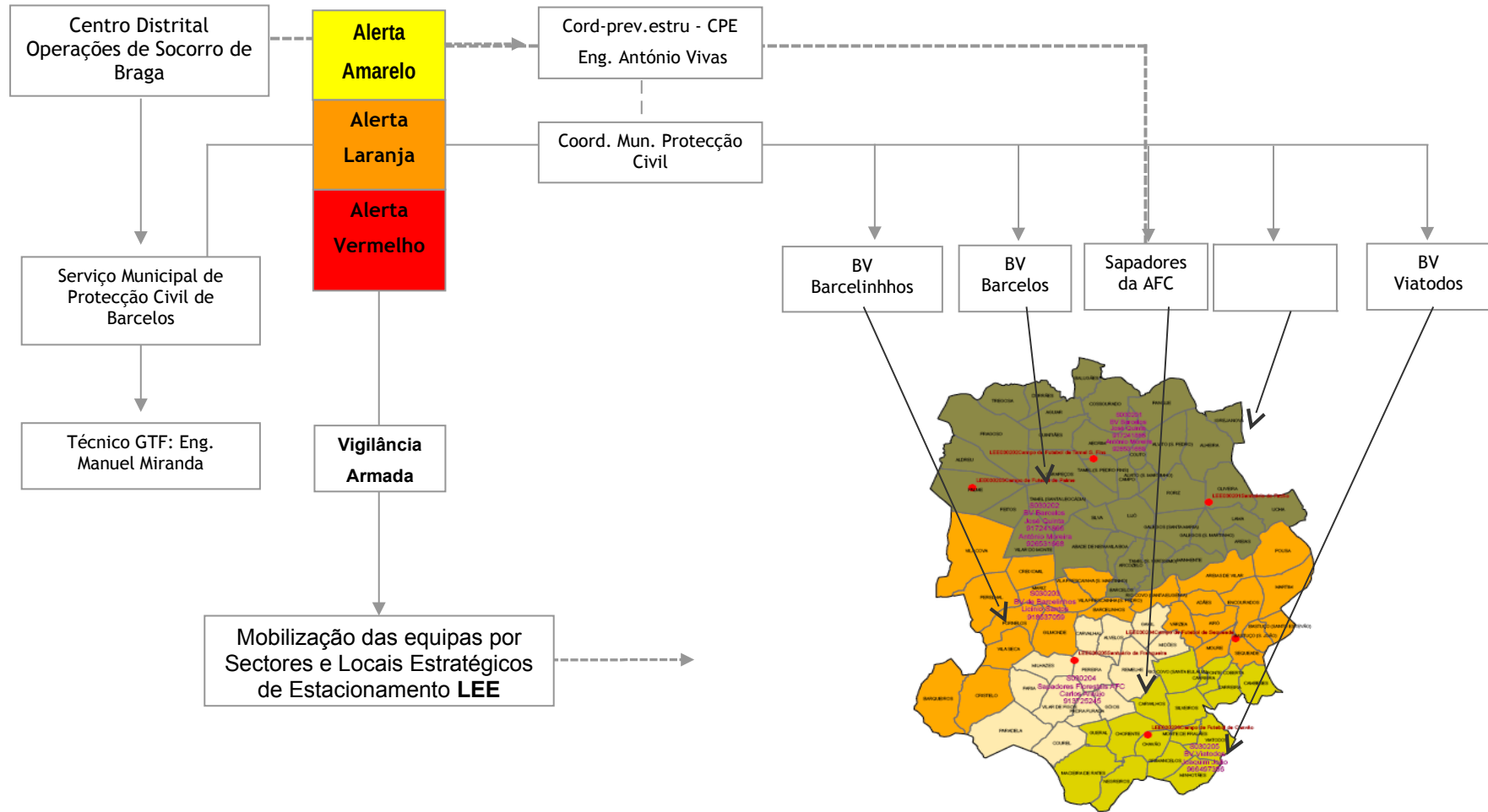
Neste capítulo apresentam-se o esquema de comunicação dos alertas amarelo, laranja e vermelho e os procedimentos de actuação para os diferentes alertas bem como a lista geral de contactos (figura III.1a, tabelas III.1a, III.1b, III.1c, III.1d, III.1e, II.1f. O exército, no âmbito da prevenção, cumpre a tarefa de vigilância e patrulhamento desde que esta seja previamente contratualizada, através de protocolo. No âmbito do combate, atua nas operações de rescaldo.

Tabela III.1a – Dispositivo operacional – funções e responsabilidades

Entidades		Prevenção estrutural			Prevenção				Combate			
		Planeamento DFCI	Organização do Território, silvicultura e infra-estruturas	Sensibilização e divulgação	Vigilância e patrulhamento	Detecção	Fiscalização	Investigação de causas	Primeira intervenção	Combate	Rescaldo	Vigilância pós-incêndio
ICNF	Direcção Nacional DF											
	Unidade Gestão Florestal do Minho											
Município	CMDFCI/GTF											
	Brigada Município											
	SMPC											
Juntas de Freguesia												
Exército												
Associação Florestal do Cávado/Equipa de Sapadores Florestais										x	x	x
Entidades - maquinaria pesada												
GNR	GIPS									x		
	SEPNA/NPA											
	Brigadas territoriais											
Polícia Judiciária												
Corpos de Bombeiros	BV de Barcelos											
	BV de Barcelinhos											
	BV Viatodos											
Municípios, proprietários florestais e visitantes												

	Com competências significativas
	ex Se requisitados
	Com competências de coordenação
	Deveres cívicos
	Com competências de Comando

FIGURA III.1A - ESQUEMA DE COMUNICAÇÃO DOS ALERTAS AMARELO, LARANJA E VERMELHO (1ª INTERVENÇÃO)



T TABELA III.1B - PROCEDIMENTOS DE ACTUAÇÃO EM ALERTA AMARELO

Entidades		Actividades	Horário	Nº Mínimo de Elementos	LEE
Bombeiros Voluntários de Barcelos		1ª intervenção	Todo dia	5	LEE 030203 LEE 030201 LEE 030202
Bombeiros Voluntários de Barcelinhos		1ª intervenção	Todo dia	5	LEE 030204
Bombeiros Voluntários Viatodos		1ª intervenção	Todo dia	5	LEE 030206
Equipa Município		Vigilância	9:00-20:00 Sábados e Domingos 14:00-20:00	2	LEE 030201
Sapadores da AFC: SF-04-112		Vigilância; 1ª intervenção	13:00-20:00	4	LEE 030205
GNR	SEPNA/NP A	Vigilância	Todo dia	6	
GNR	GIPS	Vigilância; 1ª intervenção	Todo dia	5	

T TABELA III.1C - PROCEDIMENTOS DE ACTUAÇÃO EM ALERTA LARANJA

Entidades		Actividades	Horário	Nº Mínimo de Elementos	LEE
Bombeiros Voluntários de Barcelos		1ª intervenção	Todo dia	5	LEE 030203 LEE 030201 LEE 030202
Bombeiros Voluntários de Barcelinhos		1ª intervenção	Todo dia	5	LEE 030204
Bombeiros Voluntários Viatodos		1ª intervenção	Todo dia	5	LEE 030206
Equipa Município		Vigilância	9:00-20:00 Sábados e Domingos 14:00-20:00	2	LEE 030201
Sapadores da AFC: SF-04-112		Vigilância; 1ª intervenção	13:00-20:00	4	LEE 030205
GNR	SEPNA/NP A	Vigilância	Todo dia	6	
GNR	GIPS	Vigilância; 1ª intervenção	Todo dia	5	

T TABELA III.1D - PROCEDIMENTOS DE ACTUAÇÃO EM ALERTA VERMELHO

Entidades		Actividades	Horário	Nº Mínimo de Elementos	LEE
Bombeiros Voluntários de Barcelos		1ª intervenção	Todo dia	5	LEE 030203 LEE 030201 LEE 030202
Bombeiros Voluntários de Barcelinhos		1ª intervenção	Todo dia	5	LEE 030204
Bombeiros Voluntários Viatodos		1ª intervenção	Todo dia	5	LEE 030206
Equipa Município		Vigilância	9:00-20:00 Sábados e Domingos 14:00-20:00	2	LEE 030201
Sapadores da AFC:SF-04-112		Vigilância; 1ª intervenção	13:00-20:00	4	LEE 030205
GNR	SEPNA/NP A	Vigilância	Todo dia	6	
GNR	GIPS	Vigilância; 1ª intervenção	Todo dia	5	

Segundo a Directiva Operacional Nacional n.2/2007 os procedimentos de acção aconselhados durante o período crítico, são os que se apresentam no seguinte quadro:

A TABELA III.1E - PROCEDIMENTOS DE ACÇÃO DURANTE O PERÍODO CRÍTICO

Nível de Alerta (estabelecido pelo CNOS)	Actividade de	Horário	N.º mínimo de elementos	Posição Viaturas	Comunicação	Equipamentos	Operações de Silvicultura Preventiva
Amarelo	Vigilância Armada	13:00-20:00	4	LEE	Canal Distrito Telemóvel	EPI+EMS+EH	Suspensas
Laranja	Vigilância Armada	13:00-20:00	4	LEE	Canal Distrito Telemóvel	EPI+EMS+EH	Suspensas
Vermelho	Vigilância Armada	13:00-20:00	4	LEE	Canal Distrito Telemóvel	EPI+EMS+EH	Suspensas

Fonte: AFN

Entidade	Serviço	Cargo	Responsável	Telemóvel	Telefone	Fax	E-mail
Câmara Municipal de Barcelos	CMDFCI Serviço Municipal de Protecção Civil Defesa da Floresta	Presidente CMDFCI e Vereador Protecção Civil	José Carlos Brito	939 071 092	253 809 600	253 821 263	carlosbrito@cm-barcelos.pt
		Adjunto do Vereador Protecção Civil	Nuno Martins	910720045	253 809 600	253 821 263	nunomartinss@cm-barcelos.pt
		Comandante Operacional Municipal	Licínio Santos	918 537 059	253 809 600	253 821 263	liciniosantos@cm-barcelos.pt
	Gabinete Técnico Florestal	Técnico	Manuel Miranda	961 152 511	253 809 600	253 821 263	gtflorestal@cm-barcelos.pt
Juntas de Freguesia	CMDFCI	Representante das juntas na CMDFCI	Manuel Magalhães	933279661	253 884 111		Aborim.jf@maisbarcelos.pt
CDOS	CODIS	Comandante	Hercílio Campos	917 263 996	253 600 560	253 600 569	hercilio.campos@prociv.pt
	2º CODIS	2º Comandante	Vítor Azevedo	925 421 053	253 600 560	253 600 569	vítor.azevedo@prociv.pt
ICNF	Divisão de Gestão Operacional e Fiscalização	Técnico CPE do Distrito de Braga	Jorge Dias	964564764	253203480	253613169	Jorge.dias@icnf.pt
Bombeiros Voluntários de Viatodos	CMDFCI	Comandante em exercício	Mário Torres	918 766 996	252 960 800	252 961 963	comando.viatodos@hotmail.com mariorui62@hotmail.com
Bombeiros Voluntários de Barcelos	CMDFCI	Comandante	José Quinta	926 531 645	253 802 050	253 802 055	bvbarcelosl@iol.pt
	CMDFCI	2º Comandante	António Moreira	926 531 668	253 802 050	253 802 055	bvbarcelosl@iol.pt
	CMDFCI	Comandante	José Beleza Ferráz	968 508 291	253 839 700	253 832 338	comandante@bvbarcelinhos.com

Bombeiros Voluntários de Barcelinhos	CMDFCI	2º Comandante	Manuel Ribeiro	927047201	253 839 700	253 832 338	geral@bvbarcelinhos.com
A. F. Cávado	CMDFCI	Técnico	Ricardo Nascimento	913693567	253 218 713	253 218 713	ricardo_nascimento@afcavado.pt
	Sapadores	Técnico	Ricardo Nascimento	913693567	253 218 713	253 218 713	ricardo_nascimento@afcavado.pt
		Chefe de equipa	Miranda	913 725 245	253 218 713	253 218 713	geral@afcavado.pt
PSP	CMDFCI	Comissário	Rebaldinho	962021466	253 802 570	253 823 300	Barcelos.braga@psp.pt
GNR	CMDFCI	Comandante	Adelino Silva	961 194 046	253 830 180	253 830 198	ct.brg.dbcl@gnr.pt
	SEPNA/NPA	2. Sargento	Rui Couto	961194272	253 830 180	253 830 198	ct.brg.dbcl.npa@gnr.pt
	GIPS	Capitão	Manuel Moreira	916 216 846	253 33 13 32	253 331332	moreira.mas@gnr.pt
	Posto Vigia	Major	Costa	961 194 061	253 20 30 30	253 20 30 58	ct.brg.sepna@gnr.pt

IV. SECTORES TERRITORIAIS DE DFCI E LOCAIS ESTRATÉGICOS DE ESTACIONAMENTO (LEE)

IV.1 REDE DE VIGILÂNCIA E DETECÇÃO DE INCÊNDIOS

Os meios de detecção estão, na sua maioria, ligados à existência de postos de vigia. Este tipo de infra-estrutura florestal tem como principal objectivo a detecção precoce de fogos florestais, que na sua “fase embrionária, constitui um modo de prevenir a sua consolidação, alastramento e intensificação” (Macedo e Sardinha, 1993).

Segundo os mesmos autores, a localização dos postos de vigia deverá ter em conta uma série de factores:

- Alcance de visibilidade;
- Área visível e invisível: em zonas planas a cobertura do terreno deverá ser 80%, enquanto que nas zonas montanhosas deverá incidir sobre os 70%;
- Visibilidade sobre zonas importantes: as manchas florestais com importância em termos de valor e/ou vulnerabilidade;
- Utilização dos postos de vigia: são óptimos locais para a concentração de equipamento, concentração de pessoal e centros de comunicação;
- Acessibilidade.

Em termos metodológicos, neste sub-capítulo foram utilizados os dados retirados do site SCRIF (<http://scrif.igeo.pt>). Com base nesses dados, são apresentadas uma série de características importantes referentes a cada infra-estrutura individualmente (tabela 1 do anexo 2). Posteriormente, é apresentada a localização dos postos de vigia com base no código e a bacia de visão do total dos postos de vigia permitindo obter uma identificação das áreas ocultas e das áreas visíveis da rede nacional de postos de vigia (RNPV). Partindo deste resultado, pretende-se determinar algumas características das regiões visíveis e invisíveis, de acordo com determinadas características, tais como a carga de combustível.

O concelho de Barcelos é abrangido por quatro postos de vigia (mapa IV.1), sendo que um deles se localiza no interior da área de estudo, mais precisamente em S. Gonçalo, na freguesia de Fragoso. Os restantes postos de vigia localizam-se nos concelhos de Ponte de Lima, Braga e Santo Tirso.

A rede de vigilância e detecção inclui também a rede de vigilância móvel, composta pelos TM – trilhos especiais de vigilância móvel, troços da rede viária florestal fundamental identificados como estratégicos, complementando as acções de vigilância, detecção e dissuasão a realizar no âmbito da RVPV e dos LEE

IV.2 MAPA DE VIGILÂNCIA – SECTORES DFCI E LEE

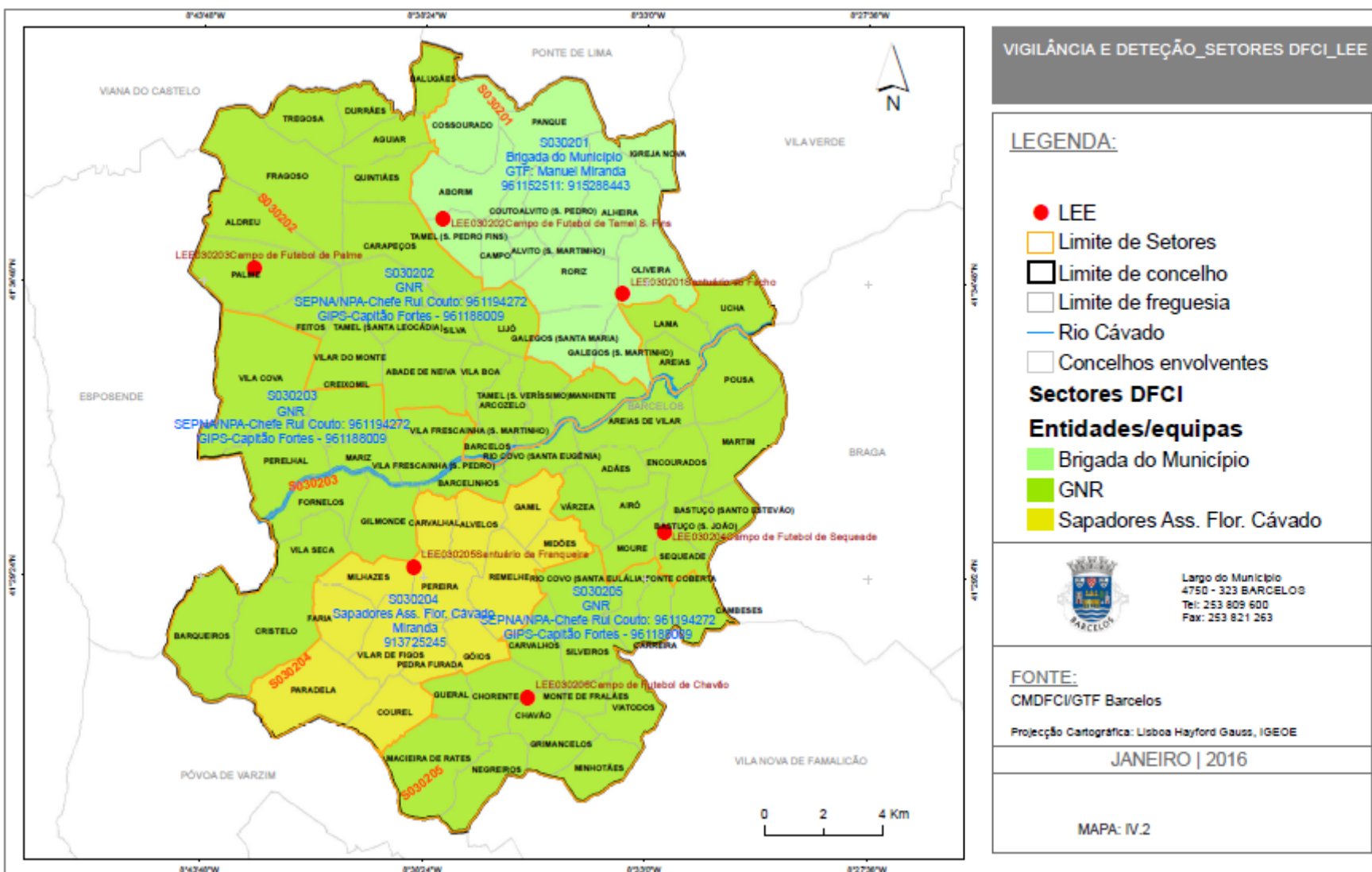
O Decreto-lei nº124/2006, de 28 de Junho, com correcção pelo D.L.º17/2009, de 14 de Janeiro, introduz este ponto que corresponde ao zonamento do território quanto aos meios existentes para a vigilância primeira intervenção, e combate e respectiva área de actuação de cada agente.

No mapa IV.2 encontra-se a individualização de cada sector de DFCI, assim como dos locais estratégicos de estacionamento (LEE).

A observação do mapa IV.2 permite verificar que para a vigilância foram definidos para o concelho de Barcelos 5 sectores DFCI e 6 locais estratégicos de estacionamento.

A divisão do concelho em 5 sectores distintos resultou das diversas entidades intervenientes, nomeadamente: no sector S030201 actua brigada do município; no sector S030202, S030203 e S030405 intervém a Guarda Nacional Republicana através do SEPNA/NPA e do GIPS; por último, no sector S030204, os sapadores florestais da Associação Florestal do Cávado.

A escolha dos LEE teve por base o óptimo posicionamento das equipas garantindo a máxima rapidez na primeira intervenção aos incêndios e a cobertura de áreas ocultas dos postos de vigia.

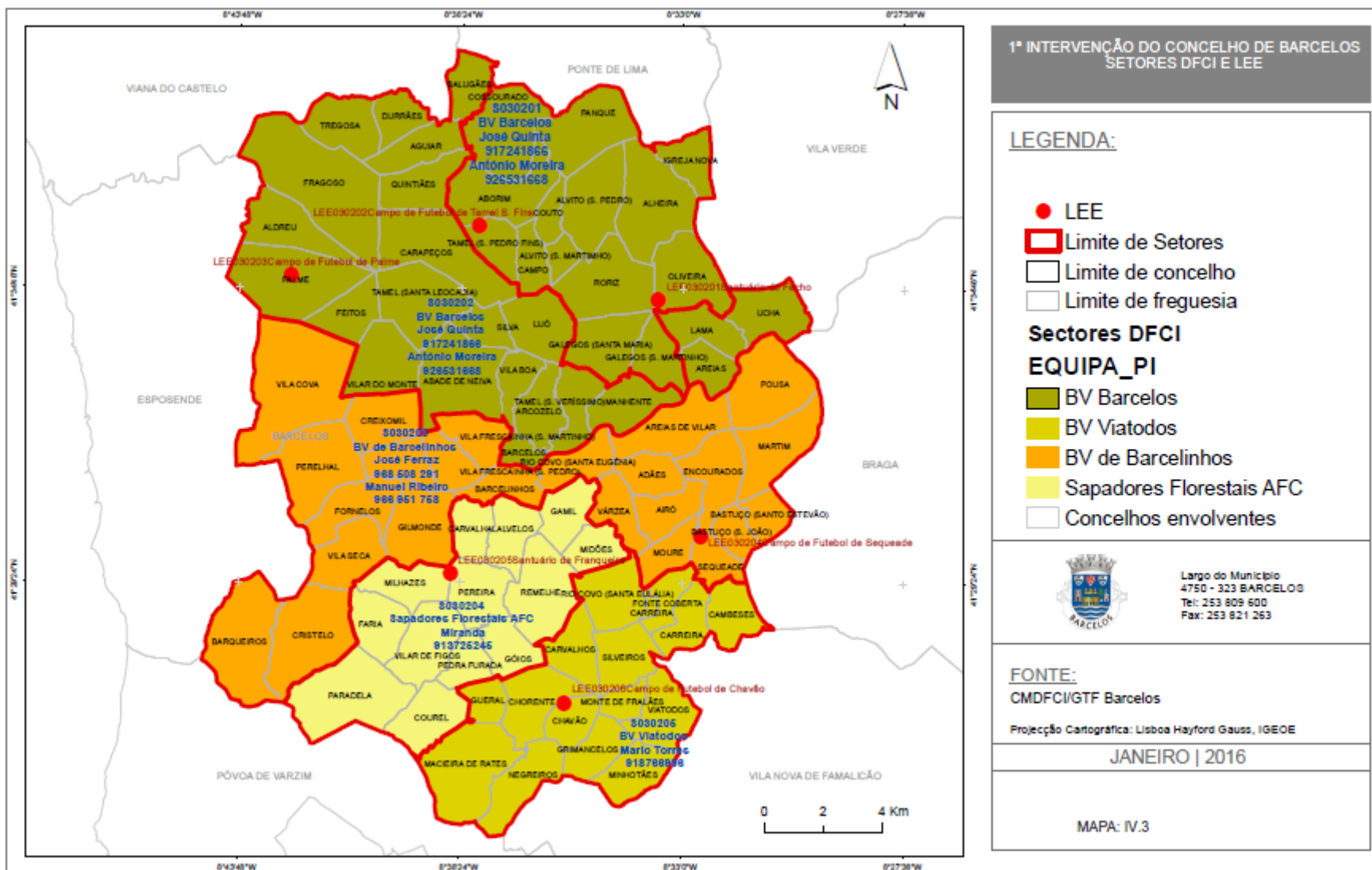


IV.3 PRIMEIRA INTERVENÇÃO – SECTORES DFCI E LEE

Os sectores de DFCI associados à primeira intervenção, representados no mapa IV.3, têm igualmente 5 divisões.

Em termos de distribuição por entidades/equipas, no sector S030201 e no sector S030202 actuam os bombeiros voluntários de Barcelos, no sector S030203 actuam os bombeiros voluntários de Barcelinhos, no sector S030204 actuam os sapadores florestais da Associação Florestal do Cávado e no sector S030205 actuam os bombeiros voluntários de Viatodos.

Importa uma vez mais referir, que o concelho de Barcelos dispõe ainda, para apoio na primeira intervenção, da GNR, neste caso, com o Grupo de Intervenção de Protecção e Socorro.



IV.4 COMBATE, RESCALDO E VIGILÂNCIA PÓS-INCÊNDIO SECTORES DFCI E LEE

Apesar da eficácia dos sistemas de prevenção e vigilância, os incêndios florestais acabam por ocorrer.

No mapa IV.4, encontram-se os diversos sectores de DFCI ligados ao combate bem como as entidades responsáveis. As acções de combate estão a cargo das três corporações de bombeiros existentes em Barcelos, sendo elas os bombeiros voluntários de Barcelos, que actuam nos sectores S030201 e S030202; os bombeiros voluntários de Barcelinhos que actuam nos sectores S030203 e S030204; por último, os bombeiros voluntários de Viatodos que actuam no sector S030205.

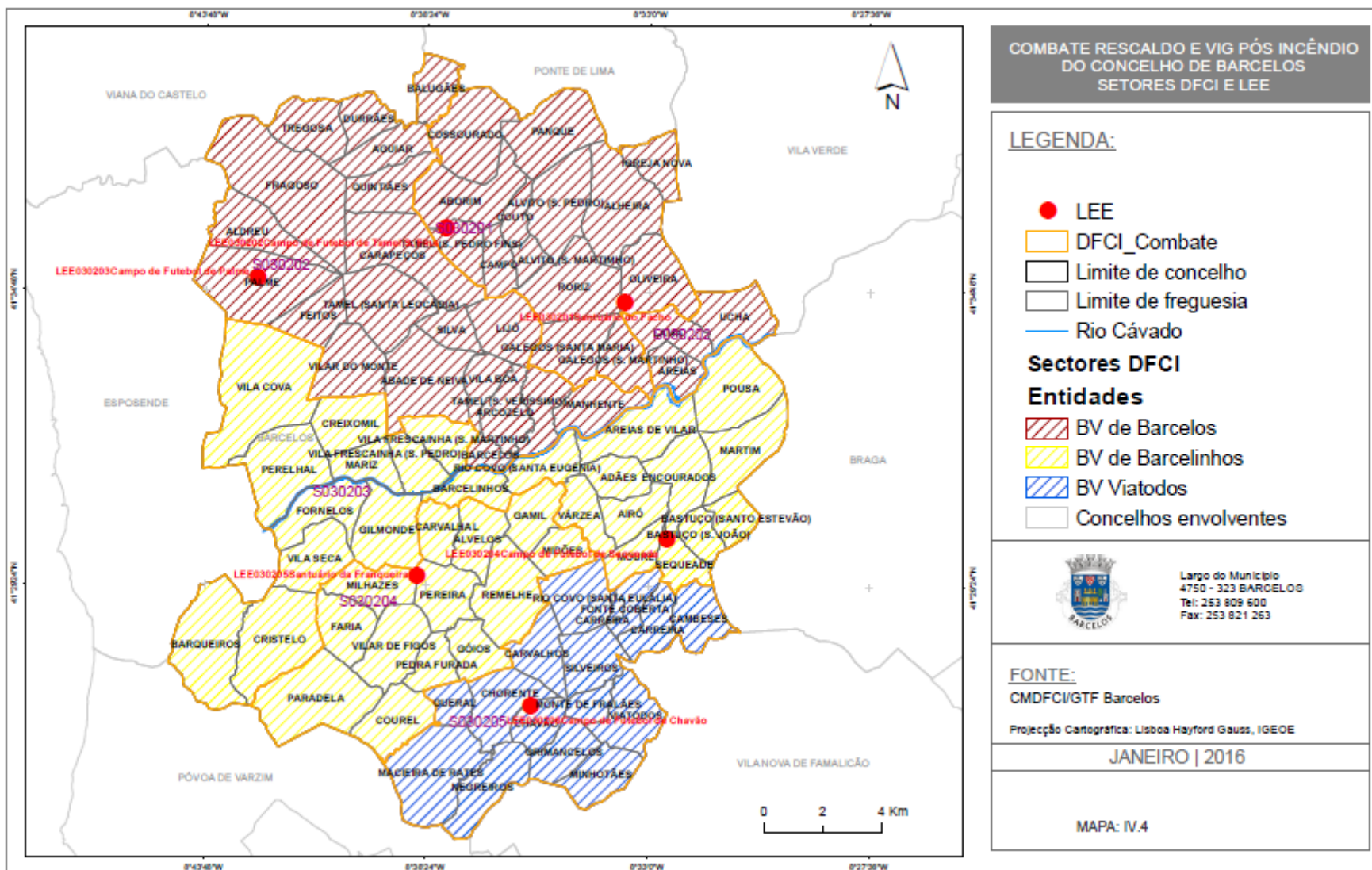
O rescaldo destina-se a assegurar que se extinguiu toda a combustão na área ardida ou que, pelo menos, o material ainda em combustão está devidamente isolado e circunscrito de forma a não constituir perigo (Xavier Viegas, 1989).

Como se pode verificar pelo mapa IV.4, esta é uma função da responsabilidade das mesmas entidades responsáveis pelas acções de combate: bombeiros voluntários de Barcelos, Barcelinhos e Viatodos.

Reconhece-se que em situações de simultâneos incêndios, que são recorrentes, esta tarefa é difícil de cumprir apenas com o recurso aos materiais das corporações. Propõem-se assim que a maquinaria agrícola bem como máquinas bulldozer e retroescavadoras existentes no concelho deverá servir de auxílio a estas operações de rescaldo no intuito de realizar uma passagem por todo o perímetro ardido e assegurar a extinção efectiva do incêndio. A responsabilidade de coordenação destes meios no local deverá ser feita pelos bombeiros (ANPC) em conjunto com os Presidentes das Juntas de freguesia.

Tabela IV.4.1- Demarcação de Locais para Posto Comando Operacionais – LPCO		
Denominação	COORD_X	COORD_Y
LPCO - Facho	164449,06	512152,26
LPCO - S. Lourenço	164413,8	514300,48
LPCO - Campo Futebol de Alheira/Lousado	163379,12	516899,29
LPCO - Campo Futebol T S P Fins/ Portela	158245,38	514747,94
LPCO - Campo Futebol do Fragoso	152846,11	516263,89
LPCO - Campo Futebol de Vila Cova	152363,54	508547,4
LPCO - Campo Futebol de Creixomil	154093,82	508376,83
LPCO - Campo Futebol de Perelhal	152424,27	507675,96
LPCO - Campo Futebol de Vilar do Monte	156113,03	509932,1
LPCO - Santuário da Franqueira	157276,07	502929,73
LPCO – Campo Futebol de Chavão	161152,02	498518,54
LPCO - Igreja de Aborim	157094,65	515940,09
LPCO – Vilar do Monte – Campo de Futebol	156140,75	509944,16

LPCO – Feitos - Igreja	153725,86	511743,79
LPCO - Remelhe – Campo de Futebol	161073,07	501859,07
LPCO – Midões - Igreja	162235,38	503740,19
LPCO – Bastuço S. João - Igreja	168327,75	505040,01
LPCO - Sequeade – Campo de Futebol	165748,77	504168,94
LPCO – Monte de Fralães - Igreja	163089,67	498555,57



V. CARTOGRAFIA DE APOIO À DECISÃO - CAD

A carta de apoio consiste numa compilação das infra-estruturas de apoio ao combate e decisão. Na carta de apoio à decisão do concelho de Barcelos representaram-se as seguintes infra-estruturas: identificação da rede viária do concelho; dos pontos de água, segundo a operacionalidade e acessibilidade aos meios terrestres, aéreos e mistos; MPGC, FGC executadas em 2013, 2014, 2015 e 2016; dos pontos DFCI, pontos críticos (bombas de combustível, pedreiras e sucatas); Zonas Oportunidade de Apoio ao Combate, entre outra informação adicional como a área ardida em 2013, 2014, 2015 e 2016.

A cartografia de apoio à decisão apresenta-se em dois conjuntos de mapas, tendo como folha inicial um mapa de enquadramento, contendo hiperlinks para os respectivos mapas.

A cartografia apresenta-se, em anexo.

A N E X O S

A N E X O 1**TABELA 1 - LEGENDAS DAS SIGLAS DAS VIATURAS**

Siglab	Designação
VCOT	Veículo de comando operações tático
VFCI	Veículo florestal de combate a incêndio
VTTU	Veículo de tanque tático urbano
VTGC	Veículo tanque grande capacidade
VLCI	Veículo ligeiro de combate a incêndio
VRCI	Veículo rural de combate a incêndio
VUCI	Veículo urbano de combate a incêndio
VECI	Veículo especial de combate a incêndio
VSAT	Veículo de socorro e assistência técnica
VOE	Veículo para operações específicas
VETA	Veículo com equipamento técnico de apoio
VEG	Veículo com escada giratória
AMB	Ambulância

ANEXO 2

TTABELA II - CARACTERÍSTICAS DOS POSTOS DE VIGIA

Identificação		Localização	
Indicativo	28-01	Toponímia	Nora
		Freguesia	St ^a M ^a Rebordões
		Concelho	Ponte de Lima
Descrição			
Proprietário	GNR	Altitude (m)	562
Tipo de estrutura	Alvenaria	Altura total (m)	10
Estado de conservação	Bom	Altura plataforma (m)	7
Observações			
Bons acessos			
Identificação		Localização	
Indicativo	29-03	Toponímia	S. Gonçalo
		Freguesia	Fragoso
		Concelho	Barcelos
Descrição			
Proprietário	GNR	Altitude (m)	488
Tipo de estrutura	Metálica	Altura total (m)	7
Estado de conservação	Operacional	Altura plataforma (m)	5
Observações			
Acessos em mau estado			
Identificação		Localização	
Indicativo	29-04	Toponímia	St ^a Marta
		Freguesia	Morreira
		Concelho	Braga
Descrição			
Proprietário	GNR	Altitude (m)	561
Tipo de estrutura	Metálica	Altura total (m)	10
Estado de conservação	Bom	Altura plataforma (m)	8
Observações			
Identificação		Localização	
Indicativo	29-05	Toponímia	S. Gens
		Freguesia	Guidões
		Concelho	Trofa
Descrição			
Proprietário	GNR	Altitude (m)	205
Tipo de estrutura	Outra	Altura total (m)	10
Estado de conservação	Bom	Altura plataforma (m)	8
Observações			
Bom acesso			

TTABELA III- SECTORES DFCI - FREGUESIAS

S030201	S030202	S030203	S030204	S030205
Alheira	Tregosa	Vila Cova	Midões	Macieira de Rates
Igreja Nova	Balugães	Perelhal	Courel	Negreiros
Panque	Aguiar	Creixomil	Paradela	Gual
Roriz	Quintiães	Mariz	Faria	Chorentes
Oliveira	Durrães	V. F. S. Martinho	Vilar de Figos	Grimancelos
Alvito S. Pedro	Fragoso	V. F. S. Pedro	Milhazes	Minhotães
Alvito S. Martinho	Aldreu	Barqueiros	Pereira	Viatodos
Campo	Palme	Cristelo	Carvalho	Chavão
Couto	Feitos	Gilmonde	Gamil	Rio C. Sta Eulália
Galegos S. Martinho	Carapeços	Fornelos	Alvelos	Cambeses
Galegos Sta. Maria	Tamel St Leocádia	Vila Seca	Remelhe	Carvalhas
Cossourado	Vilar do Monte	Barcelinhos	Goios	Silveiros
Tamel S. P. Fins	Abade Neiva	Rio Covo Sta Eugénia	Pedra Furada	Monte Fralães
Aborim	Vila Boa	Várzea		Carreira
	Arcozele	Adães		Fonte Coberta
	Tamel S. Veríssimo	Airó		
	Manhente	Areias Vilar		
	Lama	Moure		
	Areias	Sequeade		
	Ucha	Martim		
	Silva	Pousa		
	Lijó	Encourados		
	Barcelos	Bastuço S. João		
	Barcelos	Bastuço Sto Estevão		

ANEXO 3

Tabela: IV – Contactos Juntas de Freguesia

FREGUESIA	PRESIDENTE DE JUNTA	TELEMÓVEL
ABADE DE NEIVA	MANUEL MARTINS ABILHEIRA	917508997
ABORIM	MANUEL DE OLIVEIRA MAGALHÃES	933279661
ADÃES	DOMINGOS FALCÃO GONÇALVES	917510380
AIRÓ	JOÃO PAULO PEREIRA DIAS	938243682
ALDREU	MARIA ISABEL SÁ DA VENDA	919010139
ALVELOS	DOMINGOS DUARTE DA SILVA	917929253
ARCOZELO	JOSE MONTEIRO DA SILVA	917256234
AREIAS S. VICENTE	MANUEL JORGE MACEDO ESTEVES	934575741
BALUGÃES	PAULO JORGE DAN TAS FAGUNDES	916670161
BARCELINHOS	JOSÉ ALVES PEIXOTO	963441012
BARQUEIROS	ANTONIO CARDOSO DA SILVA	919001400
CAMBESES	AGOSTINHO MARTINS DA SILVA	966462690
CARAPEÇOS	HELDER DUARTE GRÁCIO TOMÉ	910722828
CARVALHAL	MARIA SAMEIRO GOMES DA CUNHA SERRA	961041890
CARVALHAS	JOSÉ MARIA ALVES DA FONTE	964642670

COSSOURADO	PAULO JORGE GONÇALVES ESTEVES	937487342
CRISTELO	MANUEL ISAQUE RIBEIRO FERREIRA	939969510
FORNELOS	FERNANDO GOMES ALVES	912243303
FRAGOSO	JOSE MARIA CRUZ BATISTA	925920198
GALEGOS S.ta MARIA	BRUNO ANDRÉ TORRES MACEDO	934268626
GALEGOS S. MARTINHO	FERNANDO JOSÉ GONÇALVES PINTO	938391727
GILMONDE	CASIMIRO DA SILVA RODRIGUES	917587138
LAMA	JOAO VIEIRA BARBOSA DA SILVA	960037047
LIJÓ	JOAQUIM BARBOSA DANTAS	914867290
MACIEIRA	JOSÉ MANUEL PADRÃO FERREIRA	966789261
MANHENTE	RICARDO XAVIER GOMES VILAS BOAS	962731936
MARTIM	MANUEL JOAQUIM ARAUJO DA SILVA	963570013
MOURE	JOSE LUIS DIAS PEREIRA	966026590
OLIVEIRA	ELSA GRACINDA DE OLIVEIRA BRÁS	933754415
PALME	NATALINA DE SÁ	919624981
PANQUE	ANTÓNIO DA COSTA NEVES	917713668
PARADELA	JORGE MAN UEL OLIVEIRA FERNANDES	936014187
PEREIRA	JOSE CARLOS ESTEVES DA COSTA	937891622
PERELHAL	MANUEL FERNANDO DA COSTA MIRANDA	964000273
POUSA	ARNALDO RIBEIRO DE SOUSA	938455132
REMELHE	JOSE MANUEL DA COSTA CUNHA	919182687
RIO COVO S.ta EUGÉNIA	AUGUSTO FONSECA DA SILVA DIAS	966298492
RORIZ	LUIS GONZAGA DA SILVA PEDROSA	938152916
SILVA	GABRIEL COSTA GONÇALVES	939399133
TAMEL S. VERÍSSIMO	JOAO BATISTA GONÇALVES ALDREU	938988125
UCHA	JÚLIO ARMÉNIO MARTINS DA SILVA	919372037
UF ALHEIRA E IGREJA NOVA	JOAQUIM ALBERTO MARTINS BARBOSA	938402356
UF ALVITOS E COUTO	PAULA CRISTINA LEIRAS BELCHIOR	918103598
UF AREIAS DE VILAR E ENCOURADOS	JOSE ANTONIO GOMES COELHO	919593929
UF BARCELOS, VILA BOA E VILAS FRESCAINHAS	JOSE PAULO CARDOSO TEIXEIRA	963848953
UF CAMPO TAMEL S. PEDRO DE FINS	CARLOS ALBERTO OLIVEIRA SOUSA	962735100
UF CARREIRA E FONTE COBERTA	RUI MANUEL DIAS FARIA	912790511
UF CHORENTE, GOIOS, COUREL, PEDRA FURADA E GUERAL	NUNO EVENDRO SERRA OLIVEIRA	965410552
UF CREIXOMIL E MARIZ	JOSE LUIS MIRANDA VILAS BOAS	937282182
UF DURRÃES E TREGOSA	JOSE NEIVA DIAS	961378530
UF GAMIL E MIDÕES	JORGE CESAR FERNANDES DA SILVA	964467810
UF MILHAZES VILAR DE FIGOS E FARIA	JOSE LUIS GOMES ARANTES	967664536
UF NEGREIROS E CHAVÃO	GUILHERMINA SOUSA E SILVA SANTOS GUIMARÃES	914917778
UF QUINTIÃES E AGUIAR	ANTONIO SILVA PEREIRA	933180110
UF SEQUEADE E BASTUÇOS	Conceição Pereira	927993590
UF SILVEIROS E RIO COVO STA EULÁLIA	MANUEL JOAO NUNES GARCIA	938351121
UF TAMEL(STA LEOCADIA) E VILAR DO MONTE	DAVID PIMENTA VILAS BOAS	935809837
UF VIATODOS, GRIMANCELOS, MINHOTÃES E MONTE FRALÃES	DAVID ALBERTO LEMOS DE SOUSA	932956476

UF VILA COVA E FEITOS	JOAO ALBERTO NOVAIS ALVES	960053550
VÁRZEA	DAVID JOSE PEREIRA DE CARVALHO	969659601
VILA SÊCA	JOSÉ BRITO FARIA	964855976